

Zadretie motora automobilov ako následok škodovej udalosti

Ing. Marek Vereb • riaditeľ odboru likvidácie poisťných udalostí
• znalec v odbore Doprava cestná

7.–9. apríla 2016, Workshop znalcov, Hotel Palace, Nový Smokovec



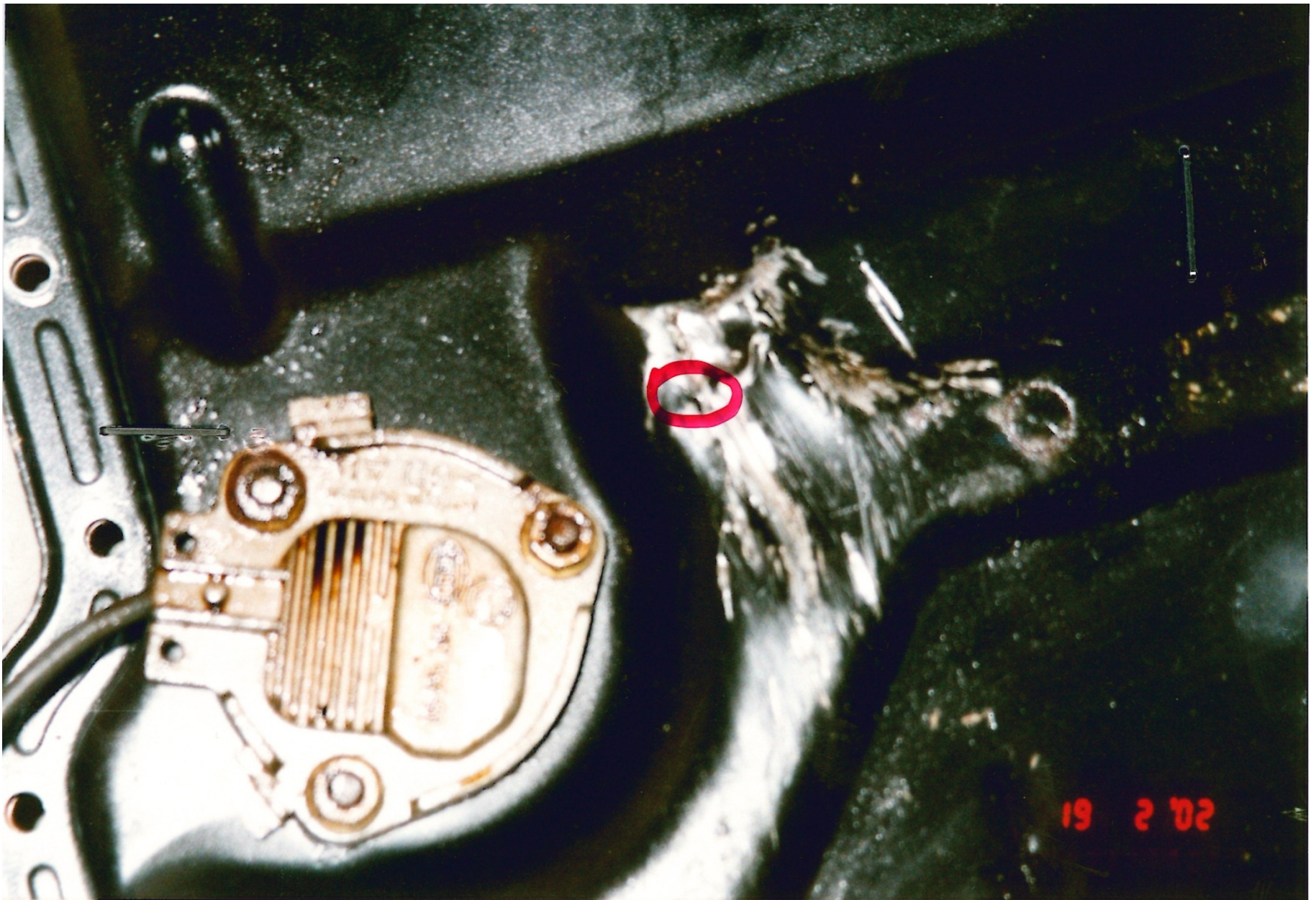
Prečo
práve
táto
téma
?



16. workshop znalcov z odoru Doprava cestná, Hotel Palace, Nový Smokovec



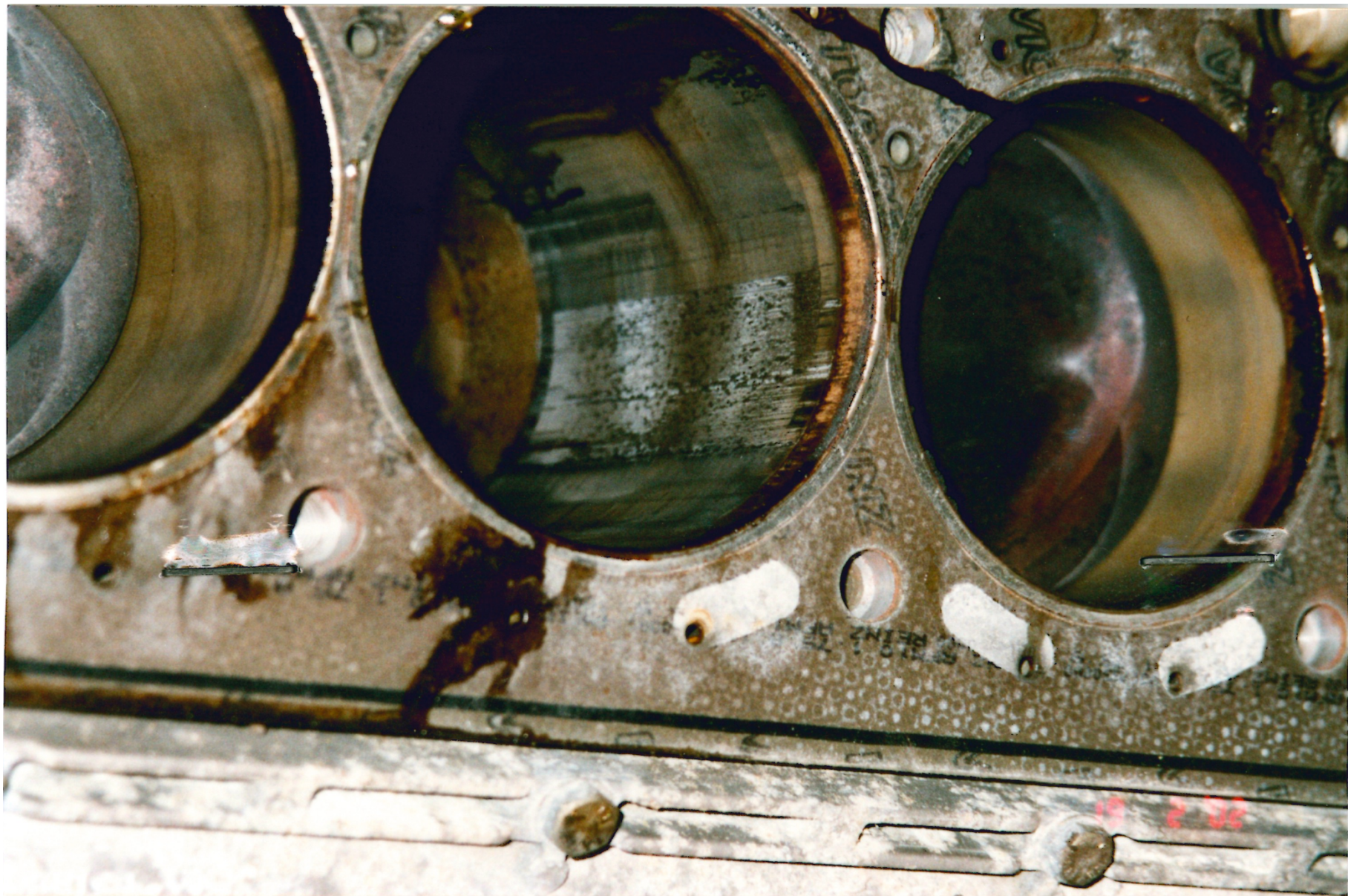
16. workshop znalcov z odoru Doprava cestná, Hotel Palace, Nový Smokovec



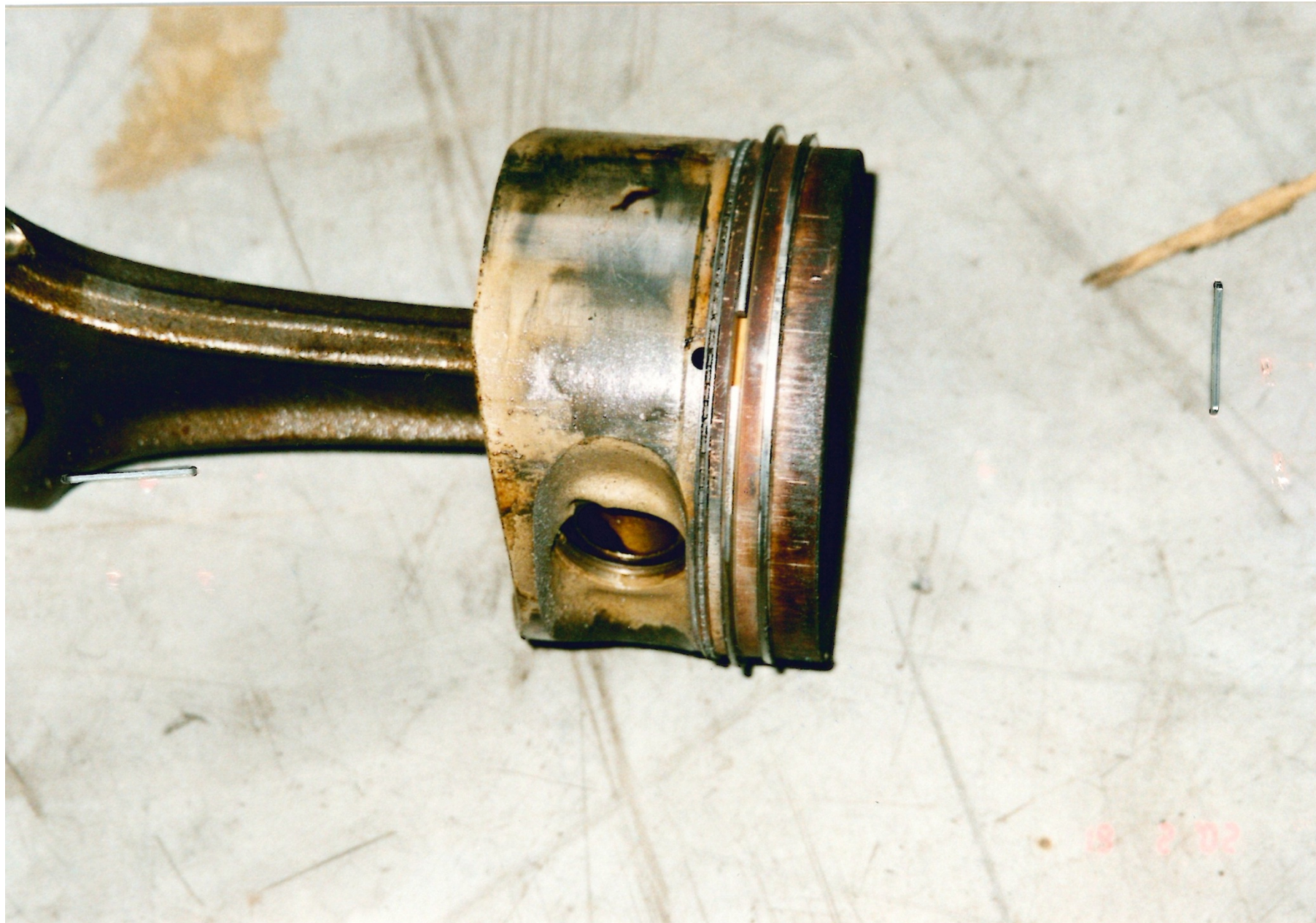
16. workshop znalcov z odoru Doprava cestná, Hotel Palace, Nový Smokovec



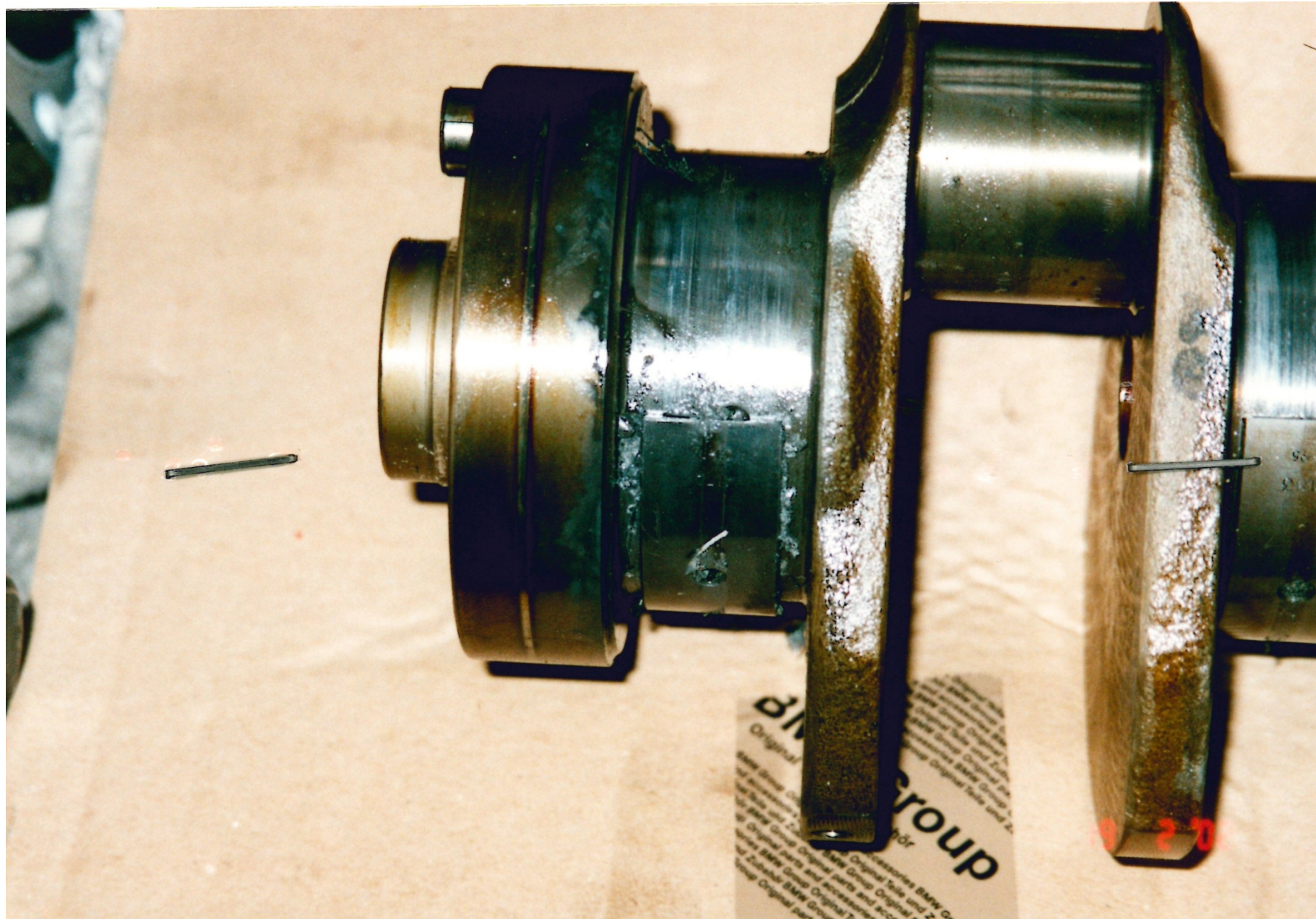
16. workshop znalcov z odoru Doprava cestná, Hotel Palace, Nový Smokovec



16. workshop znalcov z odoru Doprava cestná, Hotel Palace, Nový Smokovec



16. workshop znalcov z odoru Doprava cestná, Hotel Palace, Nový Smokovec



16. workshop znalcov z odoru Doprava cestná, Hotel Palace, Nový Smokovec

Znalecký posudok č.1

Po demontáži motora z vozidla a rozložení na časti sa zisťuje, že motor je poškodený "zadretý" následkom chodu bez mazania, rýchleho úniku mazacieho média - oleja z mazacieho systému cez dretím násilne vytvorený otvor v olejovej vani. Náhlý únik oleja zapríčinil zadretie ojničných ložísk. Kompozícia ojničných panví je roztopená a časti sa nachádzajú zvnútra v olejovej vani, bloku motora a nevyučujú i mazacie kanály.(viď fotodokumentácia v prílohe). Na kľukovom hriadeli došlo následkom otáčania bez mastiva k znehodnoteniu ojničných čapov, ktoré po demontáži vykazujú znaky prehriatia až modro sivej farby.

Steny valcov a piesty taktiež vykazujú zjavné stopy zadretia (viď fotodokumentácia v prílohe). Na stenách valcov je vysokým teplom nanesená vrstva roztopeného kovového materiálu z piestov.

Spojka:

Znalecký posudok č.2

Podľa technickej dokumentácie objem olejovej náplne motora u vozidla BMW 750i predstavuje **8,0 litrov**. Pri predpokladanom poškodení olejovej vane nárazom na nepoddajný predmet o priemere **14 mm** by došlo k vytečeniu olejovej náplne za časový úsek **cca 3,0133 minúty**. K postupnému poškodzovaniu (zadieraniu) pohyblivých častí motora dochádza už počas poklesu hladiny olejovej náplne a k jeho úplnému zadretiu dochádza v závislosti na počte najazdených km od výmeny olejovej náplne (kvality olejovej náplne) a na prevádzkových otáčkach motora. Za predpokladu, že k poškodeniu / prederaveniu/ olejovej vane motora došlo pri dopravnej nehode nárazom na pevnú prekážku a motor vozidla pracoval na voľnobežné otáčky k jeho úplnému zadretiu (poškodeniu motora v rozsahu popísanom znalcom – ten ako jediný z poverených znalcov bol pri obhliadke vozidla) pravdepodobne z technického hľadiska mohlo dôjsť **cca od 7 až 10 minút od nárazu./ poškodenia/**.

Trochu teórie

§797 Obč. zák. ods.2

Právo na plnenie vznikne, ak nastane skutočnosť, s ktorou je spojený vznik povinnosti poistiteľa plniť

VPP:

Poistnou udalosťou je vznik neočakávanej a náhlejškodovej udalosti, ktorá je následkom poistného nebezpečenstva dohodnutého v poistnej zmluve a s ktorou je spojený vznik povinnosti poisťovne poskytnúť poistné plnenie.

§799 Obč. zák. ods.1

Poistený je povinný zachovávať povinnosti, ktoré boli dohodnuté, alebo ktoré sú v tomto zákone alebo v poistných podmienkach ustanovené

Všeobecné poistné podmienky (§809 Obč.zák.)

Poistený je povinný dbať, aby poistná udalosť nenastala. Zvlášť nesmie porušovať povinnosti smerujúce o odvráteniu alebo zmenšení škody, ktoré sú mu všeobecne záväznými právnymi predpismi uložené, alebo ktoré prevzal na seba poistnou zmluvou.

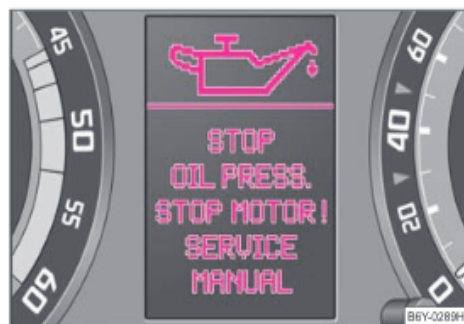
Všeobecné poistné podmienky

Výluky z poistenia: Poistenie sa nevzťahuje na škody spôsobené

-
-
- Nesprávnou **obsluhou alebo údržbou**
-
-

Červené symboly

Červený symbol signalizuje vážné ohrožení.






Obr. 14 Informační displej: nízký tlak oleje

Pokud se na displeji zobrazí červený symbol, proveďte následující:

- Zastavte.
- Vypněte motor.
- Zkontrolujte signalizované funkce.
- V případě nutnosti přivolejte odbornou pomoc.

Význam červených symbolů:

	Závada brzdového systému	⇒ strana 27
	Hladina chladicí kapaliny příliš nízká / teplota chladicí kapaliny příliš vysoká	⇒ strana 23
	Tlak motorového oleje příliš nízký	⇒ strana 24

Objeví-li se červený symbol, zazní **tři** varovné signály. Symbol bliká tak dlouho, dokud není závada odstraněna.

Pokud existuje zároveň několik funkčních závad priority 1, objevují se symboly postupně a svítí vždy asi 2 s. ■







Žluté symboly

Žlutý symbol signalizuje varování.

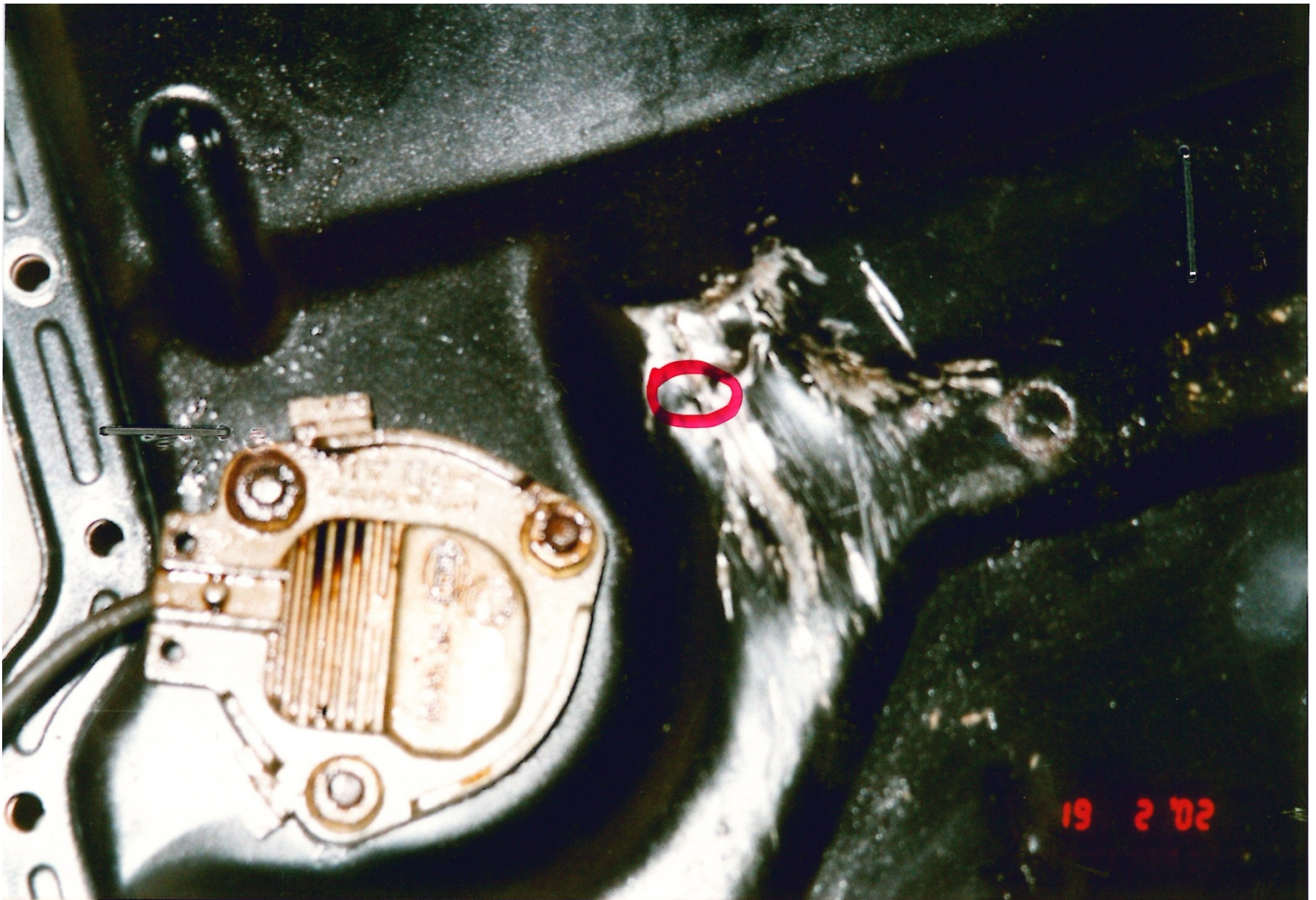


Obr. 15 Informační displej: malá zásoba pohonných hmot

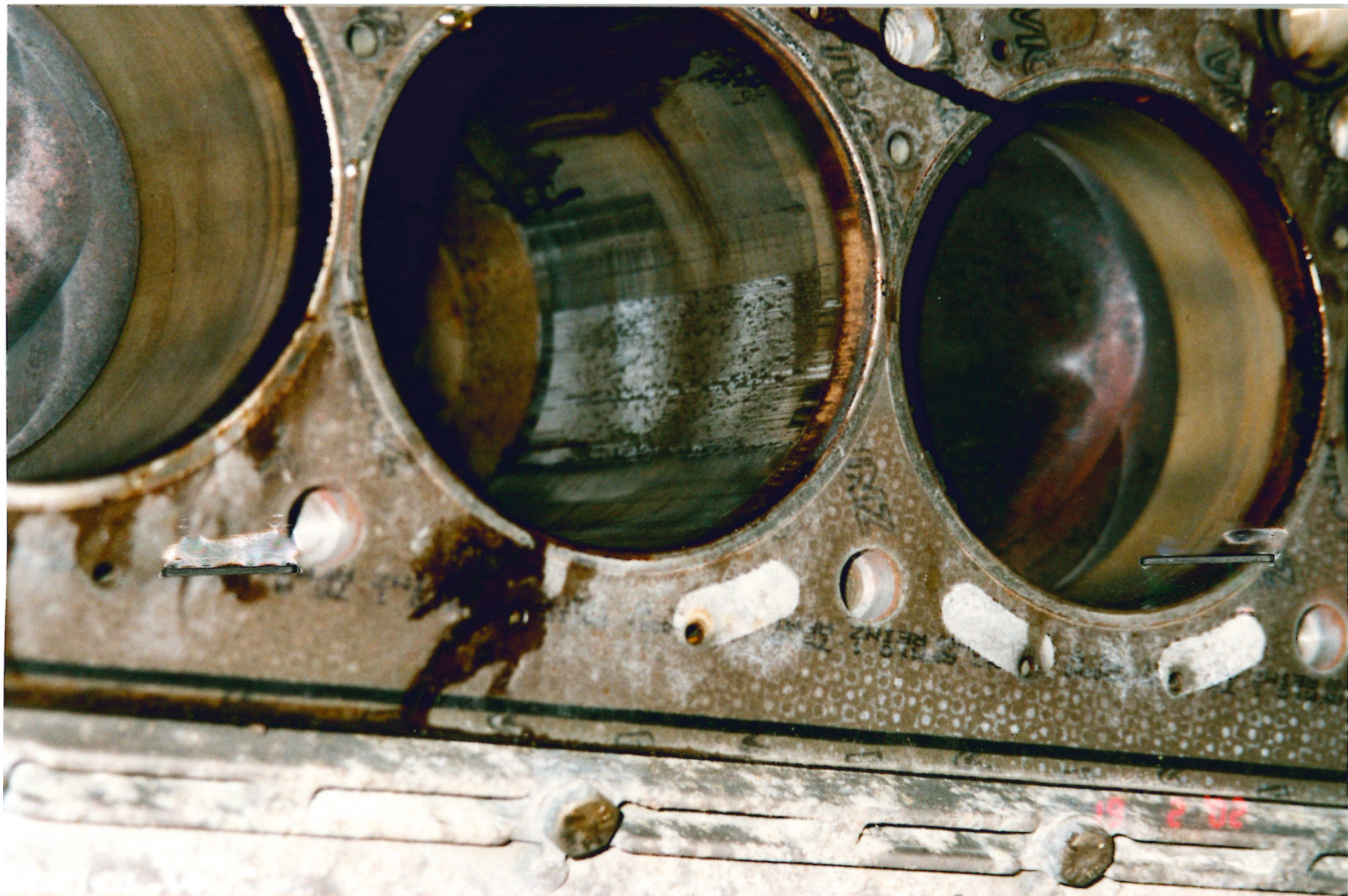
Význam žlutých symbolů:

	Malá zásoba pohonných hmot	⇒ strana 24
	Kontrola hladiny motorového oleje, snímač motorového oleje je vadný	⇒ strana 24
	Opotřebované brzdové obložení	⇒ strana 25
	Nízká hladina kapaliny ostříkovačů	⇒ strana 25
	Vadná žárovka	⇒ strana 25
	Vadná žárovka brzdového světla	⇒ strana 25

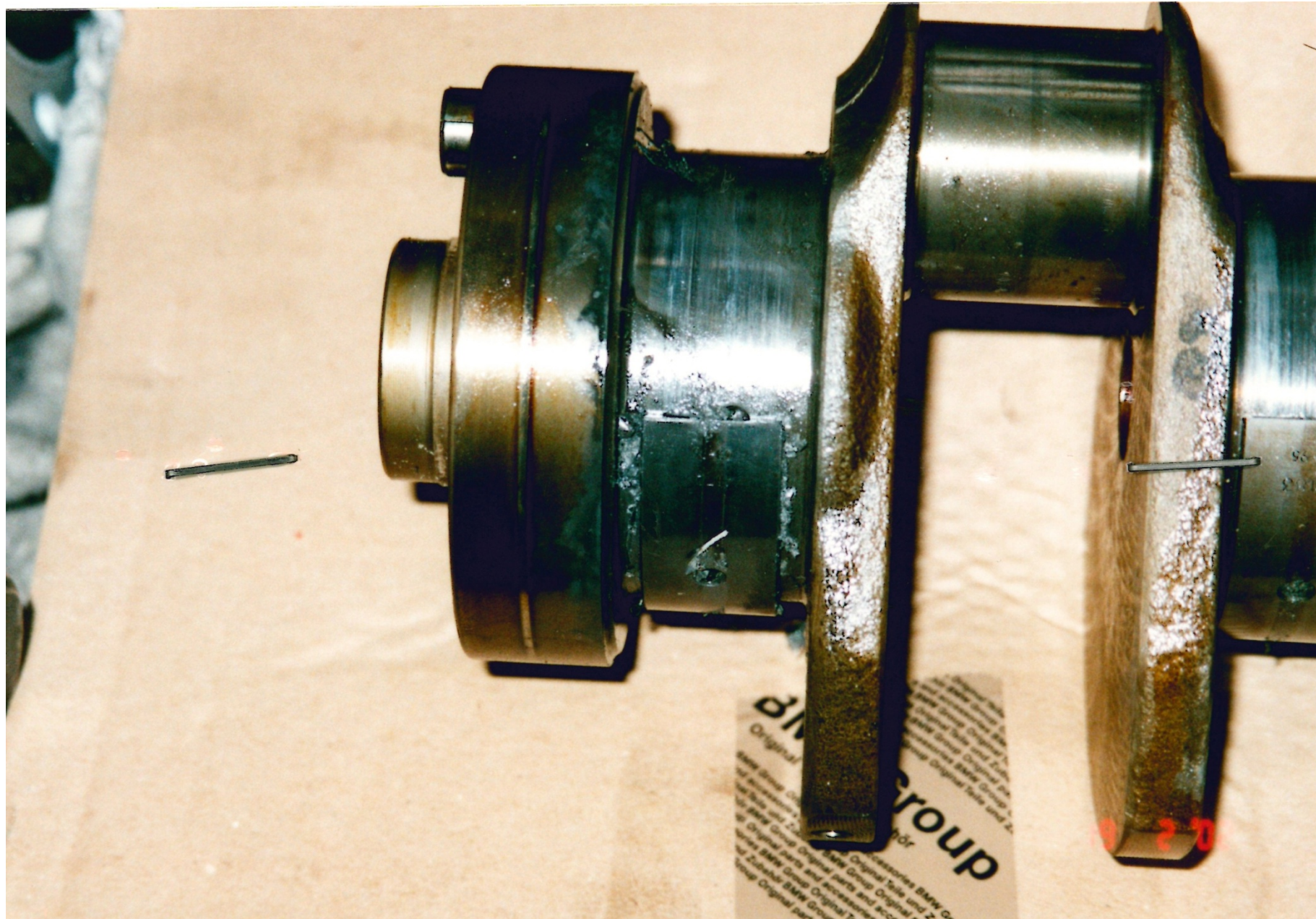
Objeví-li se žlutý symbol, zazní **jeden** varovný signál. ▶



16. workshop znalcov z odoru Doprava cestná, Hotel Palace, Nový Smokovec

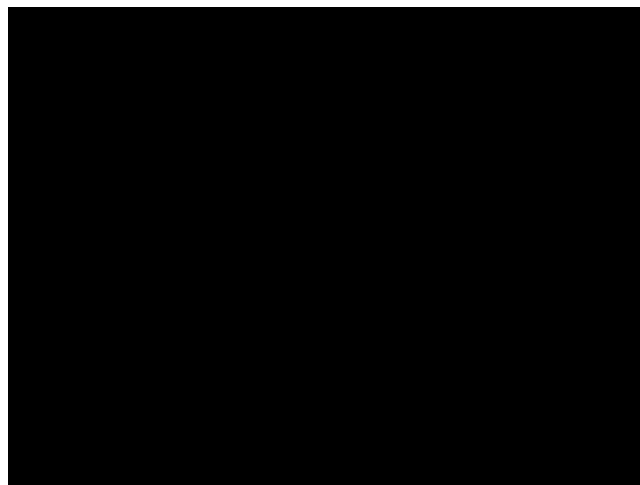
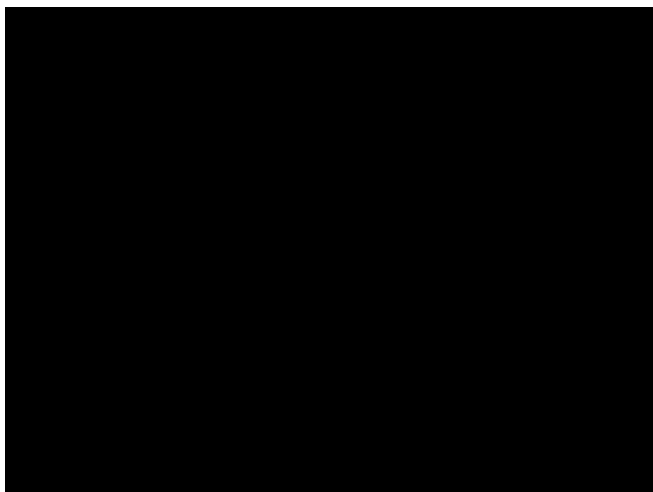


16. workshop znalcov z odoru Doprava cestná, Hotel Palace, Nový Smokovec



16. workshop znalcov z odoru Doprava cestná, Hotel Palace, Nový Smokovec

Videá





Kde všade?

- **Havarijné poistenie Casco**
- Povinné zmluvné poistenie
- Strojné poistenie – lom stroja
- **Všeobecná zodpovednosť**
- Zodpovednosť pri výkone povolania
- Zodpovednosť členov domácnosti
- **Poistenie finančnej straty - GAP**

Vaše otázky ???

Ďakujem za pozornosť

Ing. Marek Vereb

riaditeľ odboru likvidácie

poistných udalostí

Tel. 055/6826 235

marek.vereb@sk.qbe.com

www.qbeurope.com/slovakia

